

HARVIA

M3 SL 20SL 20SL BOILER 20DUO 36DUO 50SL

TEHNIČKO UPUTSTVO



Ove instrukcije namenjene su za vlasnika saune ili osobu koja je zadužena za saunu. Nakon instalacije, osoba koja je instalirala peć trebala bi da prosledi instrukcije za korišćenje vlasniku saune ili osobi koja će biti zadužena za saunu. Molimo Vas da pažljivo pročitate uputstva pre nego što počnete sa korišćenjem peći.

Peć je namenjena za grejanje saune. Nije dozvoljena njena primena u druge svrhe. Sve Harvia peći su izrađene po najstrožijim standardima i regulativama.

Čestitamo Vam na pravom izboru!

Tehničke karakteristike

	M3 SL WKM3SL	20SL WK200SL	20 SL Boiler WK200BSL	20 Duo WK200SLUX	36 Duo WK360SLUX	50SL WK500SL
Nominalna snaga (kW)	13	18	18	18	30	40
Zapremina saune (m ³)	4,5-13	8-20	8-20	8-20	14-36	20-50
Potrebna temperaturna klasa dimnjaka	T600	T600	T600	T600	T600	T600
Prečnik priključka otvaranja (mm)	115	115	115	115	115	140
Kapacitet kamenja (max kg)	30	40	40	40	60	120
Veličina kamenja (cm)	Ø10-15	Ø10-15	Ø10-15	Ø10-15	Ø10-15	Ø10-15
Težina (kg)	45	70	75	80	80	175
Širina (mm)	390	430	430	430	510	510
Dubina + proširenje za kamin (mm)	430-210	510+210	510+210	510+280	510+280	715+195
Visina + podesive nogare (mm)	710	760+0-30	760+0-30	760+0-30	810+0-30	1050
Debljina poklopca za kamin (mm)	5	10	10	10	6	10
Max dužina drva (cm)	35	39	39	39	39	61

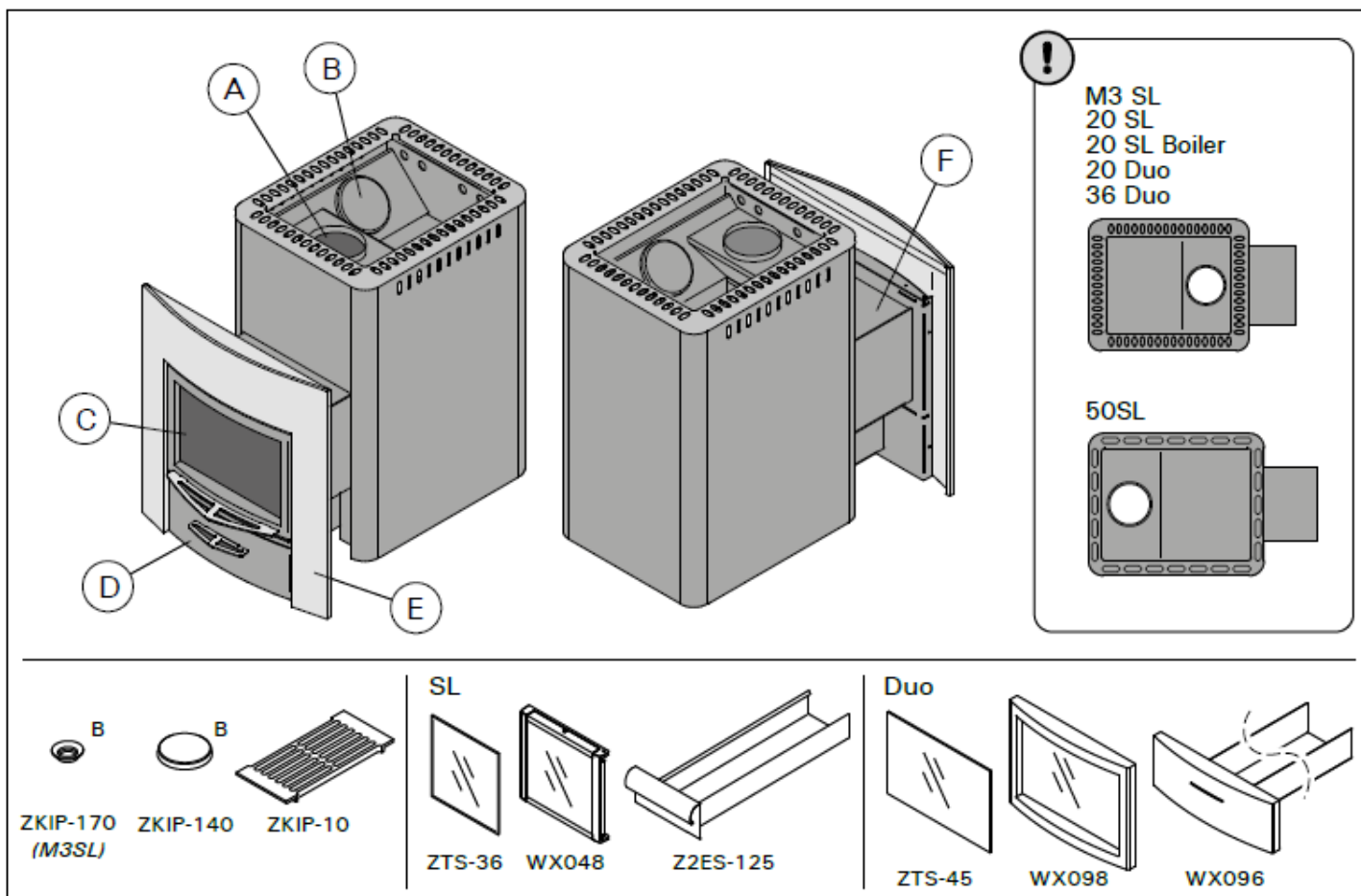
Pažljivo izaberite model peći. Peći sa previše malom jačinom, potrebno je više vremena da se zagreje, što skraćuje životni vek peći.

Imajte u vidu da neizolovani zidovi i plafon (kao što je cigla, staklo, pločice i beton) povećavaju zahtev za jačinom sauna peći. Za svaki m² ovakvog zida ili plafona potrebno je dodati 1,2m³ zapremine. Ako su zidovi saune napravljeni od masivnih cepanica, zapreminu treba pomnožiti sa 1,5. Primeri:

- Sauna od 10m³ sa zidovima od cigle visine 2m i širine 2m je približno jednaka sauni od 15m³
- Sauna od 10m³ sa staklenim vratima je približno jednaka sauni od 12m³
- Sauna od 10m³ sa zidovima od masivnih cepanica je približno jednaka sauni od 15m³

Delovi za peć

- A. Otvor za gornju konekciju
- B. Otvor
- C. Vrata
- D. Posuda za pepeo
- E. Obod
- F. Proširenje kamina



Uputstvo za upotrebu

Kamenje za peć

Glavna uloga kamenja u peći za saunu je da skladište dovoljno energije da efikasno ispare vodu sipanu na vrh kamenja i time održe tačnu vlažnost vazduha u sauni. Kamenje mora biti uklonjeno jednom godišnje ili na svakih 500 sati rada. Oštećeno kamenje mora biti ulonjeno i zamenjeno novim. Takodje mora se voditi računa o količini kamena koji se stavlja u peć.

Upozorenje! Ne koristiti peć bez kamena jer može izazvati požar. Koristiti samo kamenje preporučeno od strane fabrike. Korišćenje nepreporučenog kamenja može dovesti do oštećenja i time se prekinuti garancija. Ne koristiti keramičko kamenje ili veštačko kamenje bilo koje vrste.

Ako se prvo korišćenje peći odvija van saune, potrebno je instalirati dimnjak. Ne treba postaviti sauna kamenje pre prvog zagrevanja. Postaviti kamenje tek kad se sauna peć potpuno ohladi nakon prvog zagrevanja.

Jedna količina drveta je dovoljna za prvo zagrevanje.

NAPOMENA! Ne posipajte vodu na sauna peć tokom prvog zagrevanja. Može doći do oštećenja obojenih površina.

Materijal za potpalu

Suvo drvo je najbolji materijal za loženje sauna peći. Vlažnost drveta ima veliki značaj kao i čistoća istog. Možete zapaliti vatru sa brezinom korom ili novinama.

Toplotna vrednost drveta, razlikuje se od jedne vrste drveta do druge. **Ako ubacujete velike količine drveta, koje imaju visoku toplotnu vrednost, životni vek sauna peći na drva se skraćuje.**

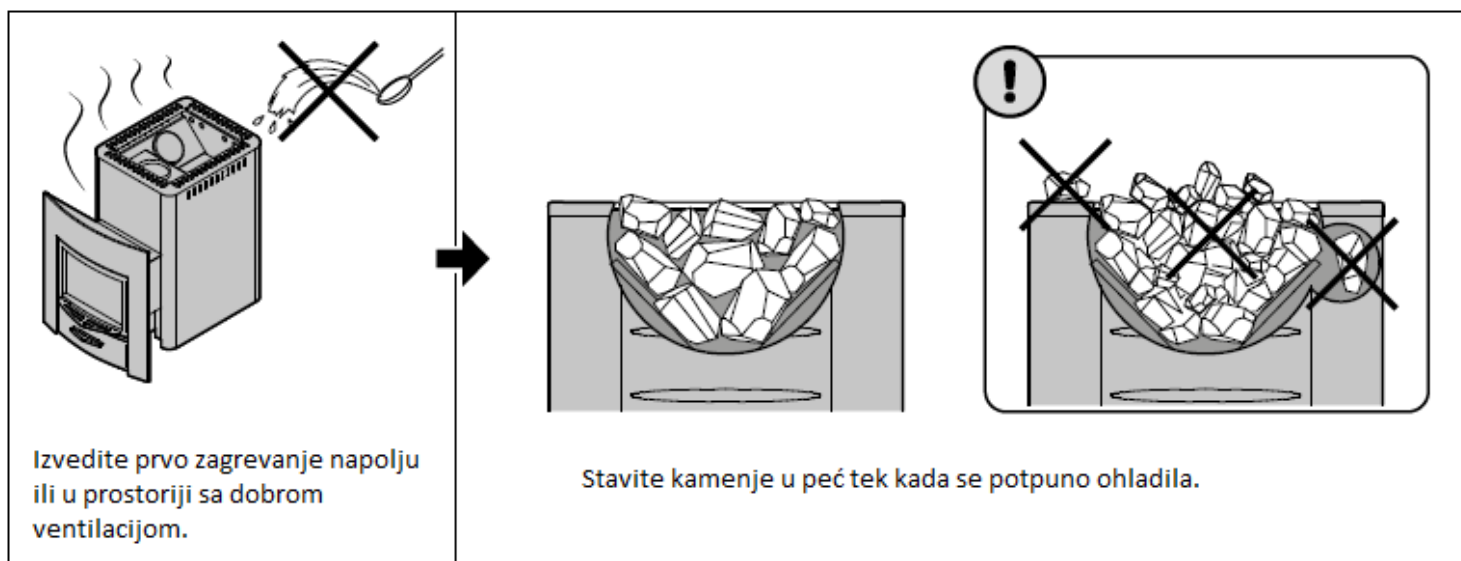
Držite materijal za potpalu u zasebnom odeljku. Možete držati malu količinu drveta za potpalu u blizini peći, sve dok temperatura ne prelazi 80°C.

Ne ubacujte sledeći materijal u sauna peć:

- Materijal za potpalu koji ima visoku toplotnu vrednost (kao što su iverica, plastika, uglj, briketi, peleti)
- Bojeno ili impregnirano drvo
- Otpad (kao što je PVC, tekstil, koža, guma, pelene)
- Baštenski otpad (kao što je trava, lišće)

Punjenje peći kamenom za saunu

Preporučljivo je da pre upotrebe svo kamenje bude oprano da bi se skinule sve nečistoće i prašine. Time će biti izbegnut neprijatan miris tokom prvih nekoliko korišćenja saune. Veoma je važno da kamenje bude poredjano pažljivo i da ne blokira protok vazduha između kamenja. Veliko kamenje neće stati između grejača i zbog toga mora biti kompletno uklonjeno. Otpaci i sitno kamenje manje od 35mm u prečniku ne sme biti ubačeno u peć jer će blokirati protok vazduha i time dovesti do pregrevanja i eventualnog oštećenja.



Upozorenje! Oštećenje peći uzrokovano pregrevanjem usled korišćenja neadekvatnog i nestručno složenog kamena, nije pokriveno garancijom.

Zagrevanje saune

Kada se peć koristi prvi put, peć i kamen ispuštaju neprijatan miris. Dobro provetrite saunu da uklonite miris.

Ako je jačina peći odgovarajuća, potrebno je oko sat vremena da se sauna zagreje na potrebnu temperaturu. Poželjna temperatura u sauni je 65 - 80 °C.

Pre nego što naložite peć, proverite da nema nepotrebnih predmeta u sauni ili u nebezbednoj zoni kod peći.

1. Ispraznite posudu sa pepelom.

2. Stavite drva u ložište, ostavljajući dovoljno mesta vazduhu da cirkuliše. Stavite najveće parčadi na dno, a manje na vrh. Koristite drva prečnika 8-12 cm. Napunite 2-3 ložišta sa drvima. Izbegavajte ubacivanje drva u produžetku ložišta. Nemojte koristiti dugačka drva, čak iako mogu da stanu u ložište.

3. Stavite drva za potpalu na vrh.

4. Potpalite drva i zatvorite vrata.

- Kada zagrevate peć, dobro je prvo držati posudu za pepeo malo otvorenu. Ovo osigurava da vatra pravilno gori.

- Preveliko strujanje vazduha može dovesti do toga da peć postane usijana, što skraćuje njen radni vek

- Kada je sauna već zagrejana, posuda sa pepelom se može zatvoriti, kako bi se smanjila potrošnja drveta

- Prevelika količina drveta za loženje (više puta za redom) će pregrejati peć i dimnjak. To skraćuje radni vek peći i povećava rizik od požara.

Sipanje vode preko kamenja

Vazduh u sauni sa zagrevanjem postaje suv. Zbog toga je neophodno svremena na vreme sipati vodu preko kamenja da biste dostigli željenu vlažnost vazduha.

Upozorenje!

Ne sipati previše vode preko kamenja jer će deo vode ispariti a deo ključale vode može prskati po ljudima u sauni. Nikad ne sipati vodu preko kamenja kada se neko nalazi u neposrednoj blizini peći jer para može izazvati opekotine.

Voda sipana preko kamenja mora biti čista. Treba koristiti samo aroma esencije namenjene za tu svrhu.

Problemi u radu

Nema protoka vazduha

- Curenje u konekciji za dim. Zategnite konekcije.

- Dim je hladan

- Slab je pritisak usled ventilatora ili drugog uređaja u sauni. Postarajte se da postoji dovoljan dovod vazduha.

- Nekoliko ložišta se koristi u isto vreme.

- Posuda sa pepelom je puna.

- Dimni kanali na peći su blokirani

- Konekcija za dim u dimnjaku je preduboka

Sauna se ne zagreva

- Zapremina saune je prevelika za kapacitet peći

- Postoji mnogo neizolovanih površina u sauni

- Materijal za potpalu je vlažan ili nedovoljnog kvaliteta

- Dimni kanali na peći su blokirani

- Proverite postavku kamenja. Uklonite male parčiće kamenja koji su manji od 10cm u prečniku, Zamenite raspadnuto kamenje sa velikim i neoštećenim.

Kamenje ispušta miris

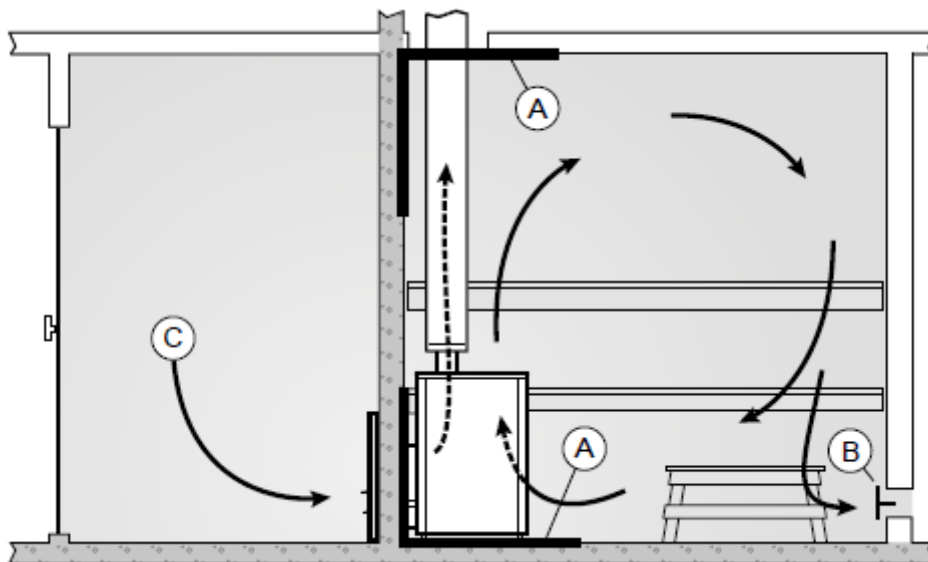
- Kamenje može da ispušta miris koji se meša sa vazduhom, koji ne dolazi od peći ili saune. Npr: farba, lepak, ulje, začini.

Ventilacija u sauni

A. Ako se koristi mehanička izduvna ventilacija, postavite dovod iznad peći. Prečnik cevi treba da bude 50-100 mm.

B. Postavite izduvni ventil blizu poda, što je moguće udaljenije od peći. Prečnik izduvne cevi treba da bude duplo veći od prečnika dovodne cevi.

C. Postarajte se da li ima dovoljno vazduha.



Instalacija peći

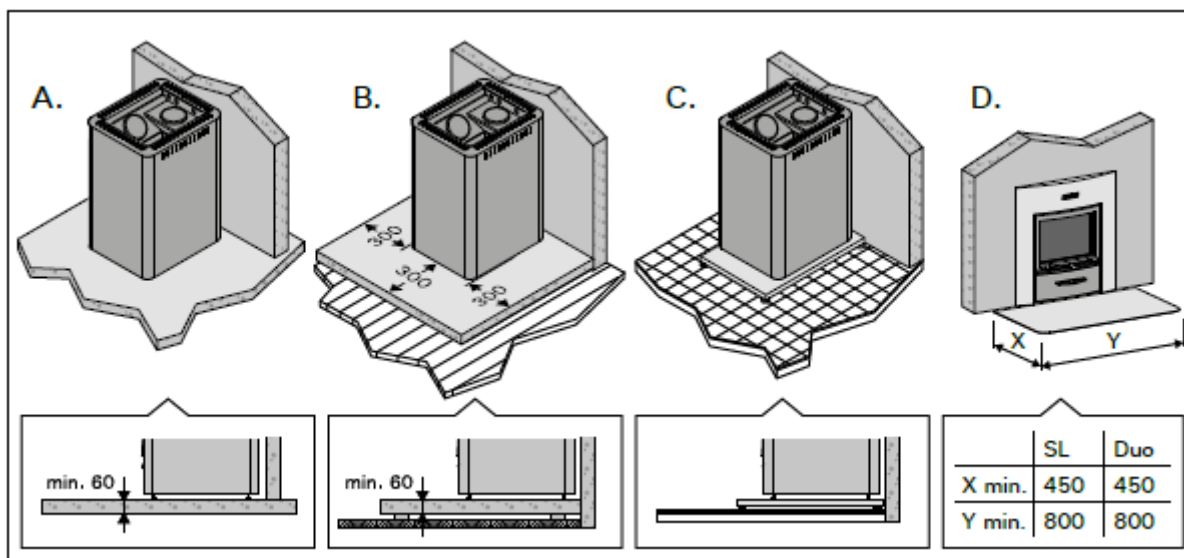
Zaštita poda

A. **Betonski pod bez pločica.** Peć može biti montirana na betonskom podu bez bilo kojih zaštitnih mera, ako je debljina betonskog poda najmanje 60mm. Proverite da nema žica ili cevi u betonu, ispod peći.

B. **Pod napravljen od zapaljivih materijala.** Zaštitite peć sa pločom ili betonom debljine najmanje 60mm.

C. **Pod od pločica.** Lepak i vodootporni materijali nisu optorni na toplotu koju emituje peć. Zaštitite pod sa Harvia zaštitnim kućištem ili sličnom zaštitom.

D. **Pod ispred vrata peći napravljen od zapaljivog materijala.** Postavite zaštitu za pod od nezapaljivog materijala.



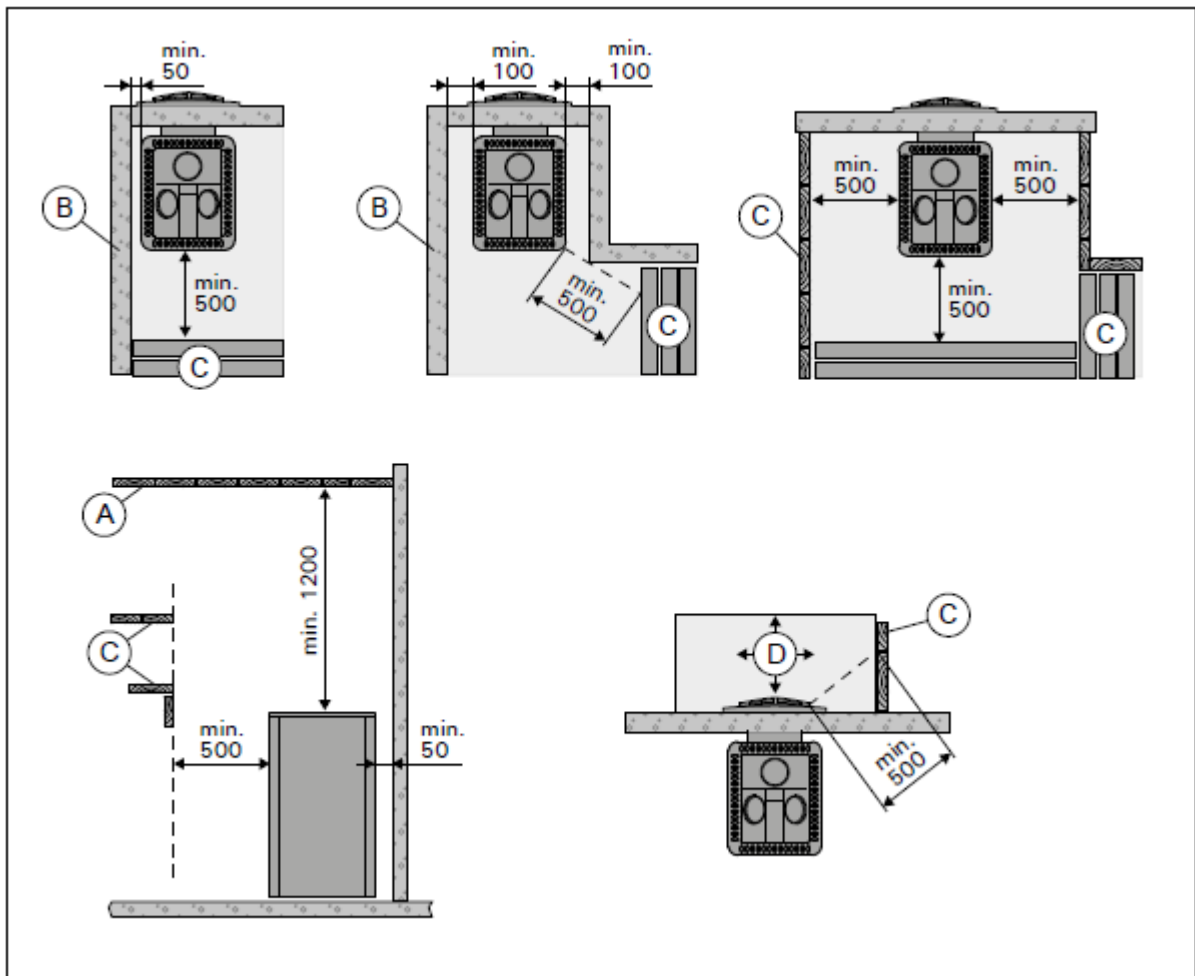
Bezbedne udaljenosti

A. **Plafon.** Minimalna bezbedna udaljenost između peći i plafona je 1200 mm.

B. **Dozidani zidovi.** Ostavite 50 mm između peći i zida, kako bi vazduh mogao da cirkuliše. Ako je peć montirana na zapačenom zidu, ostavite 100 mm između peći i zida za cirkulaciju vazduha.

C. **Zidovi i klupe napravljeni od zapaljivih materijala.** Minimalna bezbedna udaljenost od zapaljivih materijala: 500mm sa obe strane i iza peći, 1000mm sa prednje strane.

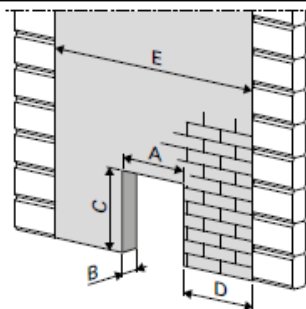
D. **Prostor potreban za održavanje.** Korisniku peći je potrebno prostora najmanje 1m2 ispred peći.



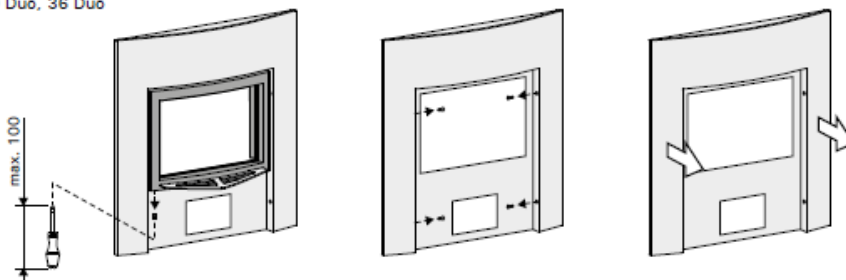
Montiranje peći na zid

Peć se kači na zid tako što se nosač peći šrafi za zid i to obavezno u gredu koja se nalazi u konstrukciji saune. Nakon toga podignite peć i okačite je na nosač a zatim osigurajte šrafom.

	A	B max.	C min.	D min.	E min.
M3 SL	210	150	390	590	1390
20 SL	210	150	390	610	1430
20 SL Boiler	210	150	390	610	1430
20 Duo	405	150	485	515	1430
36 Duo	405	150	485	555	1510
50 SL	350	150	615	580	1510



20 Duo, 36 Duo



	A	B	C	D oa.	E oa.	F oa.	G oa.
M3 SL	640	120	195	830	1070	1380	1630
20 SL	670	120	215	850	1080	1410	1640
20 SL Boiler	670	120	215	850	1080	1410	1640
20 Duo	670	120	215	850	1080	1410	1640
36 Duo	750	130	255	930	1200	1490	1760
50 SL	1090	580	255	1230	1500	~*	~*

* smoke pipes/Ofenrohre Ø140 mm

Upozorenja pri korišćenju saune!

Duži boravak u sauni dovodi do povećanja telesne temperature što može biti opasno po zdravlje.

Ne prilaziti blizu peći dok radi jer su peć i kamen u njoj veoma vreli i mogu izazvati opekotine.

Konsultujte vašeg lekara pre odlaska u saunu.

Obratite pažnju prilikom ulaska u saunu jer pod može biti klizav.

Nikad ne ulazite u saunu ako ste konzumirali alkohol, jake lekove ili narkotike.

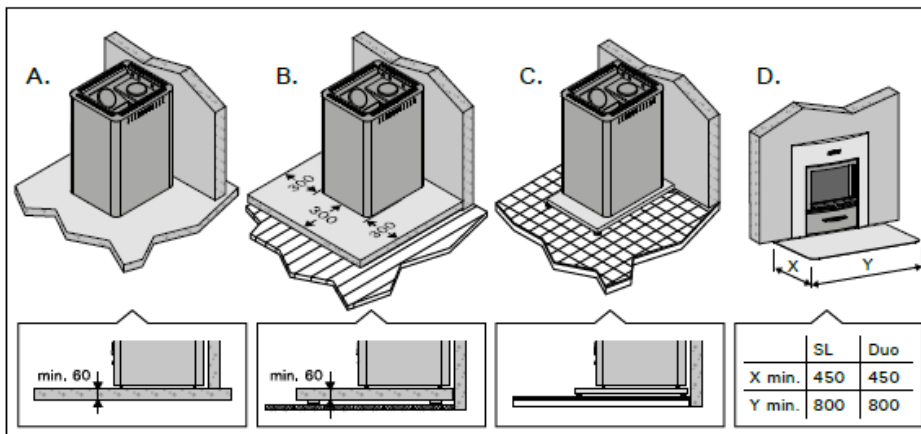
U sauni je zabranjeno spavanje.

Morski vazduh ili vlaga mogu izazvati koroziju u sauni.

Ne sušite garderobu u sauni jer možete izazvati požar.

Preterana vlaga može izazvati štetu na električnim instalacijama.

Zaštita poda saune



Toplotni štitnici

